

2026

ODYSSEUS



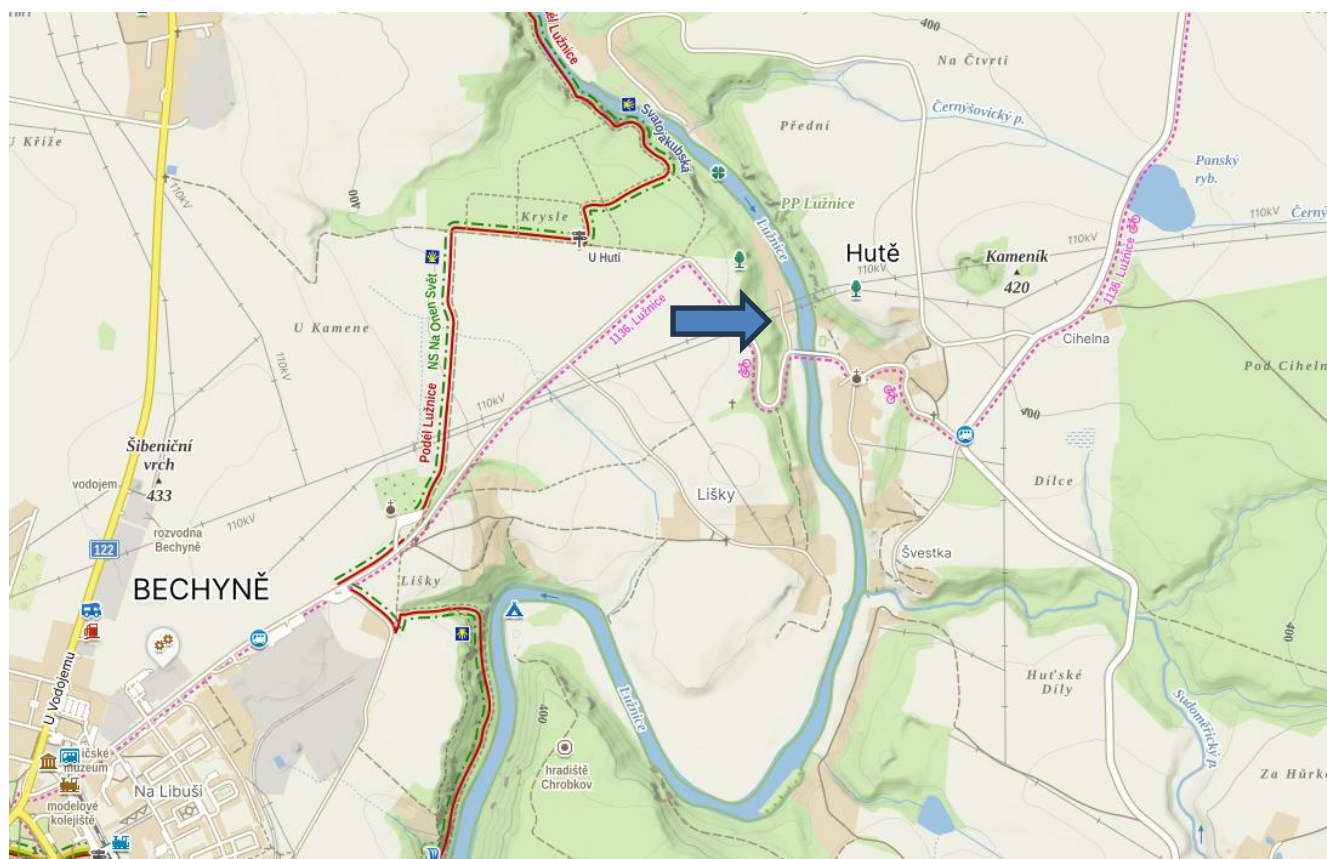
Tábor oddílu

TAURY

18. 7. – 1. 8. 2026

Lišky u Bechyně

Kde budeme tábořit?



GPS: 49.3127767N, 14.5012183E
<https://mapy.com/s/ponederosa>



Tábořiště Lišky u Bechyně se představuje

Skautská základna Lišky u Bechyně naleznete na 15,6 říčním km řeky Lužnice na jejím pravém břehu, jinak řečeno, necelé 3 km cesty proti proudu řeky z města Bechyně. Poměrně rozsáhlý areál základny je bývalé vodácké tábořiště "Lišky". Budova sociálek je připravena poskytnout veškerý komfort tábořícím v podobě sprch, záchodů, umývárek, umývárny nádobí. Největší předností základny Lišky je malebné tábořiště obklopené lesem přímo u řeky Lužnice. Základna se nachází v údolí s překrásnou okolní krajinou, která nabízí řadu možností pro zajímavé výlety. V blízkém okolí naleznete zámek, zříceninu hradu, muzeum, přírodní památky a technické zajímavosti, jakož i cvičné lezecké skály.

II. oddíl TAURY

PŘIHLÁŠKA NA TÁBOR

- vyplňuje se elektronicky (přijde e-mailem na adresu rodiče, kterou evidujeme ve SkautIS)
- vyplnit do **30.4.2026**

ZDRAVOTNÍ DOTAZNÍK DÍTĚTE

- je potřeba ho nechat vyplnit a potvrdit dětským lékařem (platnost je 2 roky)
- v případě, že posudek budete potřebovat i na jiný tábor, dejte nám tuto skutečnost vědět v den odjezdu
- po vyplnění a potvrzení nám dotazník prosím odevzdejte nejpozději do **15.6.** (**netýká se těch, od kterých ho máme platný z loňského tábora**)

BEZINFEKČNOST

- ke stažení bude na rozcestníku k táboru nebo bude k dispozici při odjezdu.
- Je třeba řádně vyplněnou a podepsanou, s datem ne starším než den před odjezdem, odevzdat při odjezdu spolu s kopií kartičky ZP (kdo odevzdával kartičku ZP již dříve, letos nemusí, pokud nedošlo ke změně ZP)

DOMÁCÍ VÝPĚSTKY

- Pokud jste ochotni se podělit o nějaké vaše výpěstky, ovoce, zeleninu, kompoty, okurky, marmelády apod., informujte nás o tom prosím předem. Případně ty, které se nemohou zkazit, přineste do 17.7. Budeme za ně velice rádi. Podle jejich množství přizpůsobíme nákupy.

ODJEZD NA TÁBOR

- Pokud nedojde k neočekávaným změnám (o kterých Vás budeme případně informovat), využijeme k dopravě pronajatý autobus. Sraz bude **v sobotu 18.7. v 9:30 u naší klubovny na dopravním hřišti**. Předpokládaný návrat je **v sobotu 1.8. okolo 13:00 – 13:30** (bude upřesněno na facebooku v den příjezdu). **JEDE SE V KROJI** či **krojových trikách**.

Prosíme v průběhu 14 dní před odjezdem o důkladnou kontrolu vlasů kvůli výskytu **VŠI DĚTSKÉ**. Při odjezdu bude rovněž prováděna prohlídka. Pokud se objeví třeba náznak pobytu nechtěných nájemníků, nebude možné dítě na tábor vzít!

Při odjezdu budeme vybírat:

- **Kopie průkazek ZP** (kdo ještě nedodal nebo v průběhu roku měnil pojišťovnu)
- **Bezinfekčnost** – s datem dne před odjezdem
- **Léky v obálce se jménem a s popisem dávkování** (prosíme, aby bylo dávkování uvedeno takové, na jaké je dítě zvyklé, abychom se tak, jako už tomu několikrát bylo, nemuseli dohadovat, že to doma bere jinak)
- **Kapesné v obálce se jménem** (pouze v případě, že nebudete chtít dávat dítěti celou částku, aby ji neztratilo)

JÍDLO Z DOMOVA NA CESTU

- Každý by měl mít s sebou jídlo na **cestu a přečkání dne příjezdu!** (večer bude případně „královské dělení“)

Co to je královské dělení?

- Před královským dělením jsou vybrány všechny zásoby jídla z domova (včetně sušenek, bonbónů, čokolád atd.). Tyto zásoby jsou roztríděny a jídlo, které by mohlo být vlivem tepla zkažené je vyhozeno. Zbytek jídla se roztrídí a rozdělí na tácy (udělají se „švédské stoly“) a každý si dá, na co bude mít chuť. V případě velkého množství sušenek a bonbónů se jich část nechá na později, kdy jsou rozdány buď k svačinám nebo na výpravu. **Je přísně zakázáno držet jakékoliv potraviny ve stanech!** A to proto, aby se jídlo nezkazilo nebo se k němu nedostali myši, které by mohly poškodit vybavení dětí. Strava je zajištěna 5x denně.

TELEFONÁTY NA TÁBOR & INFORMACE Z TÁBOŘIŠTĚ

- *Jako vždy budou k dispozici telefonní čísla, na která budete moci volat v naléhavých případech. **Po zkušenostech již předem upozorňujeme, že dítě přivoláme k telefonu skutečně pouze v případech nejvyšší potřeby.** Není to z toho důvodu, že bychom před rodiči chtěli něco tajit, ale z toho důvodu, že stačí jeden telefonát od rodičů, kteří připomenou, jak moc jim potomstvo chybí, a my máme rázem z tábora slzavé údolí a veškerý program se nám rozpadá. Na táboře není elektřina, proto bude zapnutý zpravidla jen jeden telefon uvedený na konci almanachu.*
- *Stejně tak příliš časté telefonáty nejsou zrovna posilou našeho úsilí, právě naopak zablokují vedoucího, který by se normálně věnoval dětem a postaví ho do pozice telefonního operátora. Proto pokud se stane, že Vám nebude telefon zvednut, neznamena to, že nám tábor vzala velká voda a že na něj spadly všechny stromy v lese, je to z 99,99 % proto, že se právě věnujeme programu či jiné táborové činnosti. Krátká informační sdělení jednou za pár dní budeme opět zveřejňovat na **Facebooku @tauryneratovice** (odkaz bude případně na střediskových stránkách).*

II. oddíl TAURY

ORIENTAČNÍ DENNÍ REŽIM

7:30	budíček
7:30 – 7:50	rozcvička, hygiena
7:50 – 8:00	úklid stanů
8:00 – 8:10	příprava na ranní nástup
8:10 – 8:25	ranní nástup, vyvěšení státní vlajky
8:25 – 8:30	bodování stanů
8:30 – 9:00	snídaně
9:00 – 12:50	dopolední program
13:00 – 13:30	oběd
13:30 – 14:30	polední klid
14:30 – 18:30	odpolední program
18:30 – 19:00	osobní volno
19:00 – 19:10	příprava na večerní nástup
19:10 – 19:30	večerní nástup
19:30 – 20:00	večeře
20:00 – 21:00	večerní program nebo osobní volno
21:00 – 21:20	večerní hygiena
21:20 – 21:30	příprava na večerku
21:30	večerka
21:30 – 7:00	noční klid

Tento režim je skutečně pouze orientační. Záměrně v něm vůbec neuvádíme svačinku a svačinu, jelikož ty jsou většinou jako přestávky v dopoledním a odpoledním programu. Večerka i budíček jsou také ovlivněny programem, počasím apod., takže mohou být jak dříve, tak později.

MALÝ RÁDCE NOVÁČKŮ:

- **Ve stanu nestříkej žádnými spreji (repelent, deodorant, ...).**
- **Nenechávej si ve stanu žádné zásoby (sušenky, bonbóny, ...).**
- **Ve stanu se nikdy nejí!**
- **Kapsář si nech přidělat od někoho zkušenějšího, rozhodně se nepřidělává k plachtě stanu!**
- **Plachty stanu se za deště nedotýkej (a snaž se, aby se jí nedotýkali žádné tvé věci).**
- **Do plachty stanu se nic nepíchá.**
- **Na noc se převlékej do oblečení na spaní (včetně spodního prádla).**
- **Mokrý oblečení patří na sušák (NE DO PYTLE NA ŠPINAVÉ PRÁDLO).**
- **Nezůstávej v mokrých plavkách, když už se nepůjdeš koupat.**
- **Láhev na pití vymývej a nechávej otevřenou.**
- **Špinavé oblečení patří do látkového pytle na špinavé prádlo.**
- **Baterka se používá, jen když to je třeba**

TÁBOROVÝ ŘÁD

- Bez vědomí vedoucího nesmím opustit tábor.
- Budu dodržovat rozvrh dne a zúčastním se všech zaměstnání vyplívajících z denního rozkazu.
- Bez svolení vedoucího nevkročím do kuchyně ani skladu.
- Nevstoupím do cizího stanu bez dovolení všech jeho obyvatel nebo vedoucího.
- Ve stanu nebudu jíst, pít ani přechovávat žádné jídlo či pití (bonbóny, sušenky, limo apod.).
- Budu udržovat pořádek a čistotu ve stanu, jeho okolí i na společném prostranství.
- Koupat se půjdu jen za dozoru vedoucího nebo jím pověřené osoby.
- polední klid budu ODPOČÍVAT, tzn. číst si, kreslit, psát nebo hrát nějaké stolní hry.
- Nářadí a jiné společné věci (včetně stolních her), které si budu půjčovat, budu hlásit určenému vedoucímu/RS. Ihned jak je přestanu používat je v pořádku a čisté vrátím na původní místo. Každé poškození či ztrátu nahlásím.
- Každé (i to nejmenší) poranění nebo nevolnost hlásím táborovému zdravotníkovi! V jeho nepřítomnosti vedoucím. Víím, že zdravotník a vedoucí musejí mít přehled o mém stavu.
- Oheň rozdělávám jen s dovolením vedoucího na určených místech a pod dohledem pověřené osoby.
- V přírodě se budu chovat slušně, tiše a nebudu ji ničit.
- Zúčastním se naplno a bez reptání všech her, nebudu je schválně svou nechtutí narušovat. Stejně tak všechny práce mě uložené neprodleně a řádně vykonám.
- Čistota, pořádek, kázeň, vzájemná ohleduplnost, úcta, snášenlivost a pomoc druhému jsou ve skautském zákoně, který budu vždy dodržovat.
- Všechny stížnosti, připomínky a přání přednesu na večerním nástupu nebo je napíšu na papír a dám na určené místo.
- Radu a pomoc se nebudu bát požádat kohokoliv z vedoucích.

Porušení táborového řádu se trestá dle závažnosti přestupku:

Malé tresty ukládá hned na místě vedoucí. Velké tresty projednává táborová rada. **Za hrubé porušení táborového řádu dojde k vyloučení z tábora**, bez nároku na vrácení peněz! O vyloučení z tábora rozhoduje táborová rada.

POVINNOSTI DENNÍ SLUŽBY

- Pomáhá při přípravě a vydávání jídla
- Zajišťuje zásoby
- Stará se o kamna v kuchyni
- Umývá společné nádoby (hrnce, pekáče, ...)
- Zajišťuje dřevo do kuchyně

Denní služba bude vždy čtyřčlenná a v případě nutnosti bude uvolněna z programu. Již najíždíme na to pravé skautování, kdy se skautíci téměř stoprocentně podílejí i na přípravě a vydávání jídla pro ostatní.

Každý by měl pro denní službu z kuchařského umění umět minimálně:

- Očistit zeleninu (škrábat brambory, mrkev, okurku, oloupat cibule, česnek)
- Nakrájet zeleninu, ovoce, chleba apod.
- Namazat chleba, rohlík apod.
- Dochutit šťávu, čaj apod.

POVINNOSTI NOČNÍ HLÍDKY

- Střežit celý prostor tábora, tzn. NESMÍ BÝT VE STANU.
- Na začátku hlídky zkontroluje, zda jsou všechny společné stany a sruby zabezpečené.
- Nesmí rozdělovat oheň ani jej bez povolení vedoucího udržovat.
- Rozkazy smí přijímat jen od vedoucího.
- Musí být teple oblečena a musí mít **baterku a píšťalku**.
- Každou cizí osobu zastaví před vstupem do prostoru tábora a požádá jí o okamžitý odchod, v případě potřeby budí vedoucí.
- Při nebezpečí píská poplach a volá o pomoc.
- Při lesním požáru, poplachu a jiné závažné okolnosti budí hlídka ihned vedoucí.
- Pokud se hlídce něco nezdá, nespouští ihned poplach, pokusí se zjistit co se děje a případně vzbudí vedoucího který má pohotovost.
- Jen za mimořádně nepříznivého počasí koná hlídka službu v jídelně, ale musí více zbystřit svoji pozornost.
- Zodpovídá za noční klid a pořádek v celém táboře.
- Hlídka budí následující hlídku **5 minut** před koncem své služby, ani dřív ani později!
- Služba se předává v jídelně kontrolou hodin a společnou obchůzkou tábora!

Porušení táborového řádu při noční hlídce:

- Usnutí na hlídce
- Nevzbuzení následující hlídky
- Vzbuzení následující hlídky dříve než pět minut před konce své hlídky
- Pobývání ve stanu během hlídky
- Manipulace s táborovými hodinami
- Nedodržování nočního klidu
- Sdružování se na hlídce s někým, kdo nemá hlídku

SKAUTSKÝ KROJ

- Skautský kroj je něco, co sjednocuje skauty. U nás se kroj dostává od oddílu, a tak se s ním musí zacházet opatrně a v případě odchodu z oddílu, nebo když se z něj vyrostete, se musí zpět oddílu vrátit.

Kroj Světlušek a Vlčat	Kroj Skautek a Skautů
Krojové tričko	Krojová košile
Žlutý šátek + turbánek (získává se na vánočním výletě nebo táboře)	Hnědý šátek + turbánek (získává se na vánočním výletě nebo táboře)
	Zelená šňůrka
Jednobarevné kalhoty/sukně (přírodní barvy – nejlépe hnědé)	Jednobarevné kalhoty/sukně (přírodní barvy – nejlépe hnědé)

- Pokud někdo již z kroje vyrostl, je třeba nám dát vědět **nejpozději do konce května**. Následně dodáme nové tričko/košili výměnou za tu starou.
- Děti, které ještě kroj nemají a jedou na tábor, o něj mohou požádat na schůzce svého vedoucího.
- **Důležité: Při vracení krojů a triček nepárejte nášivky, s novým krojem budou vždy dodány nové nášivky a původní kroj se použije pro ostatní členy oddílu!!**

VYBAVENÍ NA TÁBOR

Na tábor nedávejte dětem žádné cenné věci, které by se při hrách mohly ztratit nebo poškodit (řetízky, náušnice, ...). Každý mladší člen si s sebou může vzít na spaní nějakého maskota/oblíbenou plyšovou hračku.

Na táboře je přísný zákaz mobilních telefonů, MP3 přehrávačů, rádií, elektronických her a dalších věcí, které se mohou poškodit vlhkem nebo jinak! Nedodržení tohoto zákazu je považováno za hrubé porušení táborového řádu a může vést k předčasnému odjezdu z tábora!

- Níže naleznete doporučený seznam, který je odzkoušený v průběhu několika let.
- Doporučovali bychom věci zabalit **do kufru** (nejlépe nějakého starého – vlhkost je potvora).
- Je vhodné vybírat tmavší barvy oblečení, jelikož bílá a růžová vydrží na táboře čisté jen chvíli.
- Doporučujeme balit věci společně s dítětem, aby mělo větší přehled, co a kde v kufru má.
- Pokud si chcete být jistí, že se všechno oblečení vrátí domů, doporučujeme ho podepsat.

II. oddíl TAURY

Orientační seznam věcí vhodných na tábor (zvýrazněné věci ze základního seznamu jsou **povinné)**

Základní

spacák – parametr komfort by měl být 3 °C nebo nižší	karimatka (v případě nafukovací karimatky prosíme o vysvětlení dětem, jak se nafukuje)	batoh na výlet s přespáním! – pouze skauti (aby se tam vešel spacák, karimatka, a ještě zůstalo místo na společné vybavení)
6x tričko s krátkým rukávem	spodní prádlo (dostatek)	batoh na jednodenní výlet /do autobusu
2x tílko	1x plavky	10x pár ponožek
2x tričko s dlouhým rukávem	3x tepláky	2x teplý pár ponožek (noc)
2x mikina	1x dlouhé kalhoty	1x tenisky (Mohou se zničit!)
1x teplý svetr	2-3x kraťasy	1x sandály
1x bunda (slabá)	1x tepláky + triko na spaní	1x pevné boty (pohorky....) Nerozpadající se!
1x bunda (silná) na hlídky	Kšiltovka či jiná pokrývka hlavy	1x boty do vody (plátěnky...)
1x slušné kalhoty ke kroji (jednobarevné, nejlépe odstíny hnědé)	kulich (na noční hlídky)	gumovky (holínky)

Hygienické potřeby

kartáček	pasta na zuby	šampon + sprchový gel
hřeben	toaletní papír	krém na opalování
vlhčené ubrousky	gel po bodnutí hmyzem	repelent

Jídelní potřeby

ešus (kdo nemá, může misku)	lžíce	hrnek s uchem
kapesní nůž – pouze skauti	láhev (na pití na výpravy)	

Ostatní

píšťalka	obálky + známky	KPZ (nepovinné)
baterka + náhradní baterie	psací potřeby	zápisník
blok	cestičku nebo stezku	sluneční brýle (hodí se)
dopisní papíry	kapesníky	
1x utěrka	prostěradlo	2x ručník
pláštěnka	pro neplavce nafukovací pomůcky	
Látkový pytel na špinavé prádlo (třeba starý povlak na polštář, prostě ne igelitku)		

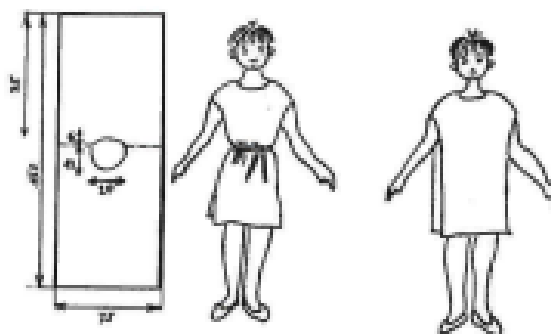
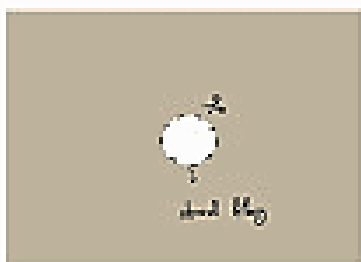
k programu

10x papírová koule – z namočených novin (izolepa není třeba) DOBŘE VYSUŠENÉ PROŠÍM. Návod je na konci almanachu.	kroj	kostým
--	------	---------------

KOSTÝM

- Každý by měl mít bílé pončo svázané provázkem, které budeme barvit v rámci programu na táboře
- Doplňky jsou dobrovolné (některé si vyrobíme na táboře)

Orientační stříhy, je možné zvolit i vlastní (např. pončo do špičky – čtverec nebo kosočtverec, přehýbá se úhlopříčně)



ZKOUŠKY

- Na táboře je mnoha příležitostí k plnění některých speciálních zkoušek, na které v průběhu roku nezbývá čas. Jsou to zkoušky, které sebou přinášejí velké zážitky, na které se i po letech hezky a často vzpomíná.
- Záleží čistě na Vás, jak se rozhodnete, a my slibujeme, že budeme toto Vaše rozhodnutí plně respektovat (a to i v případě, že by bylo nesouhlasné a Vaše dítě by se chtělo zkoušky zúčastnit).

V následujících řádcích, se Vám pokusíme popsat, v čem přibližně zkoušky spočívají. K plnění zkoušek se musí ten, kdo je chce plnit, přihlásit a vedoucí rozhodnou (podle jeho chování, výsledků apod.), zda k jejich plnění bude připuštěn či nikoliv. V závorce jsou uvedeny předpoklady k připuštění k jednotlivým zkouškám.

TŘI KAPKY ROSY a TŘI BÍLÉ TESÁKY (10-11 let, dobré chování, stříbrná stopa / měsíční lucerna)

- Toto jsou dvě speciální zkoušky pro vlčata a světlušky (nebudeme se zde rozepisovat o všech jejich podmínkách – ty jsou k nalezení na našich webových stránkách). Jejich součástí je, že se ve dvojici vydají na cestu terénem (bez dozoru dospělého) asi 5 km dlouhou. Při ní musí splnit nějaké úkoly a vrátit se zpět do tábora. Dvojice s sebou dostane zapečetěný mobilní telefon pro případ nutnosti.
- Více na: <https://skaut-lisak.cz/skautska-praxe/2017/07/tri-kapky-rosy/>
<https://skaut-lisak.cz/skautska-praxe/2017/07/tri-bile-tesaky/>

NOČNÍ VÝSADEK (mentální vyspělost, 11+)

- Skupinka přibližně 5 dětí je v noci vzbuzena s tím, že si mají sbalit nejnnutnější věci dle svého uvážení a být se šátkem v ruce nastoupeny před stanem. Při nastoupení před stanem je dohlédnuto na správné oblečení a obutí. Dětem se zaváží oči a jsou naloženy do auta. Tím je provedena malá okružní jízda, na jejímž konci je skupinka vyložena přibližně 5 – 8 km od tábora. Tak aby jim hned nebylo jasné, kde jsou (ale zároveň aby v okolí bylo mnoho orientačních bodů).

II. oddíl TAURY

- Skupince je dána mapa s vyznačeným tábořištěm, buzola a zapečetěná obálka s mobilním telefonem s předvoleným číslem na vedoucí (pro případ potřeby). Skupince je sděleno, že se mají co nejdříve vrátit do tábora. Při předávání instrukcí mají děti stále zavázané oči. Pak je skupince nakázáno, aby napočítala do sta (během toho auto odjede) a pak si mohou sundat šátky. A tím pro ně začíná to pravé dobrodružství.

TŘI ORLÍ PERA (skauti)

- Toto je zkouška určená výhradně pro skauty. Její součástí je mimo jiné strávit 24hodin mimo tábor, sledovat co se v táboře děje, psát o tom zápisky, a přitom nebýt nikým spatřen. Pochopitelně že je součástí těch 24hodin také přespání. To bývá praktikováno tak, že ještě před nástupem plnění této zkoušky si dotyčný najde místo, kde by chtěl přespát, s jedním z vedoucích se na to místo vydá a vedoucí zkontroluje bezpečnost a vhodnost tohoto místa. Shledá-li to bezpečné, může se přistoupit k plnění.

VÝZVY SKAUTŮ A SKAUTEK (vlastní zájem)

- Každá z výzev je zcela detailně rozepsána ve stezkách skautů a skautek. A netýká se ani vlčat a ani světlušek.
- Více na: https://skaut-lisak.cz/wp-content/uploads/dokumenty/vyzvy_almanach.pdf

ODBORKY, VLČCI a SVĚTÝLKA (vlastní zájem o danou odbornost)

- Na táboře je rovněž příležitost plnit celou řadu dalších drobných zkoušek. Pro vlčata a světlušky jsou to Vlčci a Světýlka.
- Více o nich na: <https://vlcciasvetylka.skaut.cz>
- Pro skauty a skautky jsou pak určeny nové odborky <https://odborky.skaut.cz>

Postup výroby papírové koule:

S výrobou je ideální začít alespoň 14 dní před táborem, aby koule stihly pořádně vyschnout.

Na jednu papírovou kouli jsou potřeba 2-3 dvojlisty novin.

1. listy novin se natrhají na menší kusy
2. ponoří se do lavoru s vlažnou vodou a nechají máčet
3. již v lavoru se začnou silou rukama stlačovat do podoby koule (čím větší silou tím lépe)
4. již stlačená koule se vyndá z lavoru a stlačuje tak dlouho dokud z ní kape voda
5. nejlepší je dát schnout na sluníčku



Další informace o táboře nebo naší oddílové činnosti můžete nalézt na střediskových stránkách www.skaut-lisak.cz nebo facebooku [@tauryneratovice](https://www.facebook.com/tauryneratovice).

Editace 13.03.2026

© Taury Neratovice 2005-2026

21. vydání táborového Almanachu

Tábor – Odysseus

ADRESA NA TÁBOR

Tábor oddílu Taury
Jméno a příjmení dítěte
nám. T. G. Masaryka 147,
391 65 Bechyně

Prosíme neposílejte balíky se sladkostmi – děti pak bolí břicha a bydlí u nich mravenci.

SOUHRN INFORMACÍ

Termín tábora:	Sobota 18. července – sobota 1. srpna 2026
Sraz:	18. července sraz v 9:30
Návrat:	1. srpna okolo 13:30
Přihlášku odevzdat do:	30. dubna
Zdravotní dotazník odevzdat do:	15. června
Cena tábora:	4800,-
Zaplatit nejpozději:	31. května
PLATBA TÁBORA JE MOŽNÁ POUZE NA ÚČET	
Pokyny k platbě:	Na stejný e-mail, jako vám přišel odkaz na elektronickou přihlášku, vám po vyplnění přihlášky dojde platební pokyn (je to obdobné jako u poslední platby členského příspěvku).
Vystavení faktury:	Bude-li někdo požadovat vystavení faktury, musí nám podklady dodat neprodleně na mail lisak@skaut.cz tak, aby v daném termínu (31. května) byly již peníze na účtu střediska.
Při odjezdu odevzdat:	Kopii kartičky ZP (kdo neodevzdal již dříve) Potvrzení o bezinfekčnosti (formulář bude k dispozici na srazu) Léky (v nadepsané obálce a s popisem dávkování) Kapesné (pokud ho nechcete dávat celé přímo dětem)

	Kdo?
Hlavní vedoucí tábora (vedoucí oddílu)	Nikola Škorvagová – Tyky – 722 020 897
Zástupce vedoucího tábora	Lucie Šafářová – 605 405 435
Zdravotník	Petr Pražák – 731 227 341
Hospodář tábora	Martin Gomola – 607 761 707

V případě dotazů či nejasností pište na taury@skaut-lisak.cz, nebo telefonujte či pište na **722 020 897**.

PROSÍME, DODRŽTE NÁMI UDANÉ TERMÍNY, JE TO OPRAVDU DŮLEŽITÉ!